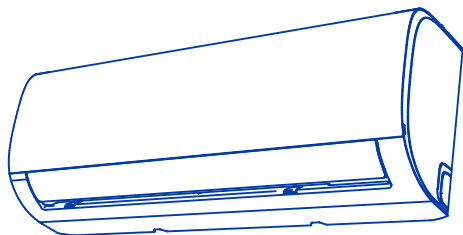


бирюса



**КОНДИЦИОНЕР ВОЗДУХА
СПЛИТ-СИСТЕМА НАСТЕННОГО ТИПА**

РУКОВОДСТВО ПО ЭКСПЛУАТАЦИИ

B-07UPR/B-07UPQ

B-09UPR/B-09UPQ

B-12UPR/B-12UPQ

B-18UPR/B-18UPQ

B-09UIR/B-09UIQ

B-12UIR/B-12UIQ

B-18UIR/B-18UIQ

B-24UIR/B-24UIQ



Уважаемый покупатель,
благодарим Вас за выбор продукции «Бирюса»!

Если у Вас возникнут вопросы, связанные с качеством или сервисным обслуживанием продукции «Бирюса», Вы можете обратиться в отдел сервисного обслуживания по телефону **8 800 250 0014** (бесплатный звонок из любого региона РФ), режим работы - пн-пт 04:00-13:00 (MSK).

Дополнительную информацию Вы можете найти на нашем сайте
www.biryusa.ru

Перед началом эксплуатации настоятельно рекомендуем
ознакомиться с настоящим руководством!

СОДЕРЖАНИЕ

ОБЩИЕ СВЕДЕНИЯ	2
КОМПЛЕКТАЦИЯ	2
ТРЕБОВАНИЯ БЕЗОПАСНОСТИ	3
УПРАВЛЕНИЕ КОНДИЦИОНЕРОМ	4
Панель индикации внутреннего блока	4
Пульт дистанционного управления кондиционером	4
Дополнительные сведения о функциях кондиционера	7
УСЛОВИЯ ЭКСПЛУАТАЦИИ	7
ОБСЛУЖИВАНИЕ И УХОД	8
ТРАНСПОРТИРОВАНИЕ И ХРАНЕНИЕ	9
ВОЗМОЖНЫЕ НЕИСПРАВНОСТИ И МЕТОДЫ ИХ УСТРАНЕНИЯ	10
ТЕХНИЧЕСКИЕ ХАРАКТЕРИСТИКИ	11
СЕРВИСНЫЕ ЦЕНТРЫ	13
ГАРАНТИЙНАЯ КАРТА	16

ОБЩИЕ СВЕДЕНИЯ

- Кондиционер бытовой типа сплит-система «Бирюса» (далее по тексту - кондиционер) предназначен для создания оптимальной температуры воздуха при обеспечении санитарно-гигиенических норм в жилых, общественных и административно-бытовых помещениях. Кондиционер осуществляет охлаждение, осушение, нагрев и очистку воздуха от пыли.
- Установленный срок службы кондиционера — 7 лет.
- Оборудование соответствует требованиям технических регламентов ТР ТС 004/2011, ТР ТС 020/2011.
- Расшифровка обозначений моделей кондиционеров:
 - «U» - серия;
 - «P» - модели с постоянной скоростью вращения ротора компрессора;
 - «I» - модели с инверторным типом компрессора;
 - «R» - внутренний блок;
 - «Q» - внешний блок;

КОМПЛЕКТАЦИЯ

- 1 - Лицевая панель;
- 2 - Кабель питания (может не входить в комплект поставки);
- 3 - Воздушный фильтр;
- 4 - Пульт дистанционного управления с элементами питания (2 батарейки типа AAA);
- 5 - Трубопровод хладагента с изоляцией (может не входить в комплект поставки), межблочный кабель (может не входить в комплект поставки);
- 6 - Дренажный шланг (может не входить в комплект поставки);
- 7 - Дополнительный антибактериальный фильтр.

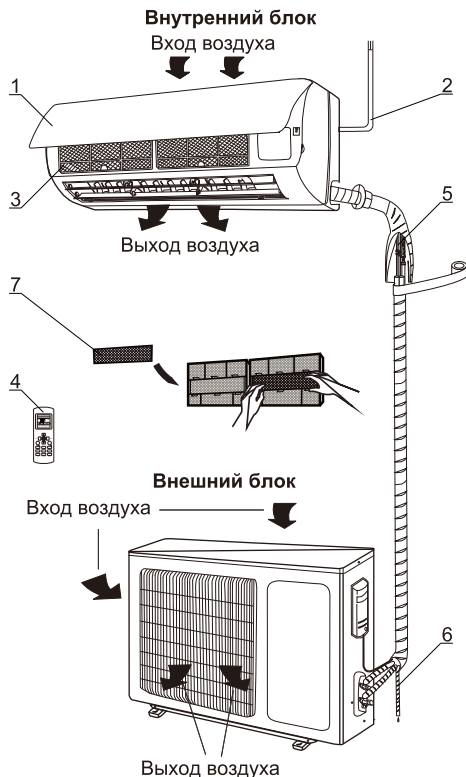


Рисунок 1 - Общий вид и комплектация кондиционера

Примечание Внешний вид Вашего кондиционера может отличаться от схематичных изображений, приведенных на рисунке 1.

ТРЕБОВАНИЯ БЕЗОПАСНОСТИ



ВНИМАНИЕ!

Данное устройство может использоваться детьми не младше 8 лет и лицами с ограниченными физическими, сенсорными или умственными способностями либо не обладающими необходимыми для этого опытом и знаниями, если за ними осуществляется надзор либо они получают надлежащие указания по безопасному использованию устройства и понимают сопутствующие факторы риска. Не разрешайте детям играть с устройством. Не разрешается допускать детей к очистке и обслуживанию устройства без присмотра.

Меры безопасности

- Для монтажа кондиционера обратитесь к представителям официального дистрибьютора или специалистам. Неправильная установка может повлечь утечку воды, поражение электрическим током или возгорание.
- Любые работы по ремонту, техническому обслуживанию и изменению места установки кондиционера должны выполняться уполномоченным специалистом сервисной службы. Неправильно выполненный ремонт может привести к серьезной травме или повреждению устройства.

Меры безопасности при эксплуатации

- В случае той или иной аномальной ситуации (например, при появлении запаха гари) немедленно выключите устройство и извлеките вилку из сетевой розетки. Обратитесь в сервисный центр, чтобы выяснить, как избежать поражения электрическим током, возгорания или травмы.
- Не вставляйте пальцы рук, палки или какие-либо предметы в отверстия для выпуска и забора воздуха. При быстром вращении лопастей вентилятора можно получить травму.
- Никогда не распыляйте вблизи кондиционера огнеопасные аэрозоли, такие как средства для укладки волос и лакокрасочные материалы. Это может стать причиной возгорания и ожога.
- Не используйте кондиционер вблизи источников горючих газов. Скопление газа вокруг устройства может вызвать взрыв.
- Не устанавливайте кондиционер во влажных помещениях, например в ванных или прачечных. Это может вызвать отказ устройства и поражение электрическим током.
- Длительное воздействие потока холодного воздуха на тело может причинить вред здоровью.

Правила электробезопасности

- Используйте рекомендованный тип кабеля питания. Замена поврежденного кабеля электропитания должна выполняться производителем оборудования, его уполномоченным представителем или подобными квалифицированными специалистами.
- Не допускайте загрязнения штепсельной вилки. Удаляйте скопившуюся на вилке и вокруг нее пыль или грязь. Загрязнение вилки может привести к воспламенению или поражению электрическим током.
- Для отсоединения кабеля питания от сетевой розетки не тяните за него. Плотно возьмитесь за вилку и извлеките ее из розетки. Натяжение кабеля может вызвать его повреждение и, как следствие, возгорание или поражение электрическим током.
- Не используйте удлинитель, не наращивайте кабель питания и не подключайте другие устройства к той же розетке. Плохие электрические соединения, нарушение изоляции и недостаточное напряжение могут стать причиной возгорания.
- Кондиционер должен быть заземлен. Не соединяйте провод заземления с газовыми и водопроводными трубами, молниеотводами и заземлением телефонных линий.



ВНИМАНИЕ!

- Если в одном помещении с кондиционером работают конфорки или другие нагревательные устройства, тщательно проветривайте помещение во избежание дефицита кислорода.
- Если вы долго не будете пользоваться кондиционером, выключите его и отсоедините штепсельную вилку от сетевой розетки.
- Сделайте то же самое во время грозы.
- Убедитесь в том, что конденсат вытекает из кондиционера беспрепятственно.
- Не прикасайтесь к кондиционеру мокрыми руками. Это может вызвать поражение электрическим током.
- Не используйте кондиционер не по назначению.
- Не позволяйте никому вставать на внешний блок и не помещайте на него какие-либо предметы.
- Не допускайте длительной работы кондиционера при открытых окнах или дверях и при влажности воздуха более 80%.

УПРАВЛЕНИЕ КОНДИЦИОНЕРОМ

ПАНЕЛЬ ИНДИКАЦИИ ВНУТРЕННЕГО БЛОКА



- 1 - Индикатор температуры.
- 2 - Индикатор работы в режиме охлаждения;
- 3 - Индикатор работы в режиме обогрева;
- 4 - Индикатор работы кондиционера;
- 5 - Индикатор работы в режиме удаленного управления WiFi (опция требует поставки и монтажа дополнительного контроллера).

В режиме **FAN** (вентиляция) на панели отображается температура в помещении.
В остальных режимах на панели отображается заданная температура.

ПУЛЬТ ДИСТАНЦИОННОГО УПРАВЛЕНИЯ КОНДИЦИОНЕРОМ

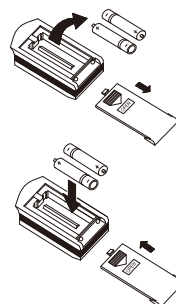
- Для управления кондиционером применяется инфракрасный пульт дистанционного управления (ПДУ) (см. рис. 3).
- В комплект поставки входят элементы питания - 2 батарейки типа AAA (R03/LR03).
- При управлении кондиционером следует направлять ПДУ в сторону внутреннего блока. При этом расстояние между пультом и внутренним блоком должно быть не более 8 м. Между пультом и блоком не должно быть предметов, мешающих прохождению сигнала.
- Пульт управления должен находиться на расстоянии не менее 1 метра от телевизионной и радиоаппаратуры.
- Внутренний блок кондиционера подтверждает получение команд с ПДУ звуковым сигналом.
- При нажатии на соответствующую кнопку на индикационном дисплее пульта высвечивается соответствующая индикация.
- Не роняйте и не ударяйте пульт. Не допускайте попадания жидкостей внутрь пульта. Не оставляйте пульт в местах, где он может подвергнуться воздействию высокой температуры или прямых солнечных лучей.

Примечание Все индикаторы, изображенные на рисунке 3, приведены с целью демонстрации. В процессе эксплуатации индикаторы отображаются на дисплее только в случае, когда задействована соответствующая функция.

ВНИМАНИЕ! В случае, если модель Вашего кондиционера не поддерживает какую-либо функцию, то при нажатии на соответствующую ей кнопку внутренний блок не будет реагировать на нажатие.

Замена батареек в пульте управления

- В пульте управления кондиционера применяются две батарейки 1,5 В типа AAA (R03/LR03).
- Для извлечения батареек при замене, необходимо сдвинуть крышку пульта управления в направлении стрелки (см. рис. 2), извлек батарейки и вставить новые, после чего установить крышку на место.
- Не допускается использовать одновременно выработавшую ресурс батарейку и новую, а также батарейки разных типов. Срок службы батареек не более 1 года.
- Если предполагается, что пульт не будет использоваться длительное время, необходимо извлечь батарейки.



ВНИМАНИЕ!

После извлечения батареек все параметры ПДУ сбрасываются на установленные по умолчанию. После замены батареек необходимо настроить ПДУ заново.

Рисунок 2 - порядок замены батареек в пульте управления

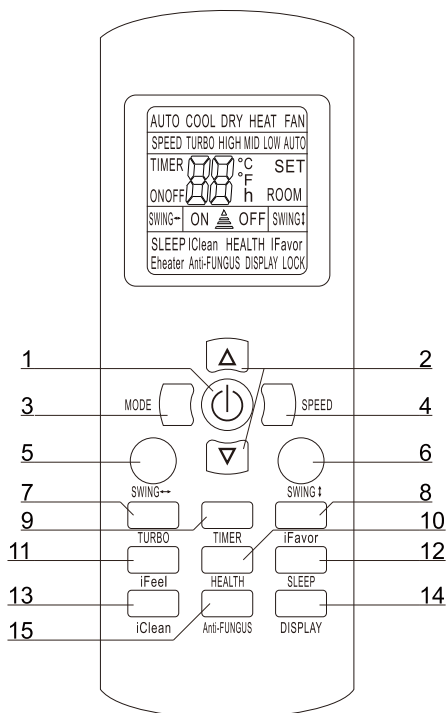


Рисунок 3 - пульт дистанционного управления

- 1 - Кнопка ON/OFF** Кнопка **ON/OFF** предназначена для включения и выключения кондиционера. После выключения кондиционера перед повторным включением необходимо подождать не менее 3х минут.
- 2 - Кнопки**
 Δ
 ∇ Нажатием кнопки « ∇ » или « Δ » установленная температура уменьшается или увеличивается на 1°C. Заданная температура может быть установлена в диапазоне от 16°C до 32°C. При удержании кнопок в течение более 2 секунд происходит быстрое изменение установленной температуры.
- 3 - Кнопка MODE** Нажатием кнопки **MODE** переключаются режимы работы кондиционера в следующей последовательности:
- AUTO - COOL - DRY - HEAT - FAN - AUTO -
(Автоматический – Охлаждение – Осушение – Обогрев – Вентиляция – Автоматический)
- В автоматическом режиме (**AUTO**) кондиционер выбирает режим охлаждения, осушения, обогрева или вентиляции в зависимости от соотношения заданной температуры и текущей температуры воздуха в помещении. В автоматическом режиме вентилятор внутреннего блока также вращается в автоматическом режиме.
 - В режиме вентиляции (**FAN**) работает только вентилятор внутреннего блока, а регулирование температуры невозможно.
 - В режиме осушения (**DRY**) регулирование скорости вращения вентилятора недоступно.
- 4 - Кнопка SPEED** Нажатием кнопки **SPEED** переключаются режимы скорости вращения вентилятора внутреннего блока в следующей последовательности:
- AUTO - LOW - MED - HIGH - AUTO -
(Авто – Низкая – Средняя – Высокая – Авто)

В режимах работы кондиционера **DRY** и **AUTO** изменение скорости вращения вентилятора невозможно.

- 5 - Кнопка SWING ↔** Нажатием кнопки «**SWING** ↔» включается автоматическое качание вертикальных жалюзи. При повторном нажатии положение жалюзи фиксируется в текущем положении.
- 6 - Кнопка SWING ↑↓** Нажатием кнопки «**SWING** ↑↓» включается автоматическое качание горизонтальных жалюзи. При повторном нажатии положение жалюзи фиксируется в текущем положении.
- 7 - Кнопка TURBO** Нажатием кнопки **TURBO** включается и отключается функция Турбо. Функция Турбо позволяет достичь заданной температуры воздуха за наименьший промежуток времени за счет сверхвысокой скорости вращения вентилятора. При переключении режима работы кондиционера или изменении скорости вращения вентилятора функция Турбо отключается.
- 8 - Кнопка iFavor** Кнопка **iFavor** предназначена для запоминания желаемого режима работы кондиционера. Для включения функции установите желаемый режим работы, затем удерживайте кнопку **iFavor** в течение 3 секунд до тех пор, пока на дисплее ПДУ не отобразится индикация «**iFavor**». После этого к запомненному режиму работы можно вернуться однократным нажатием на кнопку.
- 9 - Кнопка TIMER** Кнопка **TIMER** предназначена для настройки автоматического включения и выключения кондиционера через установленное время.
- **Настройка таймера включения:**
При выключенном пульте дистанционного управления нажмите кнопку **TIMER**. На дисплее ПДУ отображается **TIMER ON** и установленное время включения. Диапазон установки времени от 0,5 ч до 24 ч. Для установки времени нажимайте кнопки «**∇**» или «**Δ**». Для включения функции таймера включения еще раз нажмите кнопку **TIMER**.
 - **Настройка таймера выключения:**
При включенном пульте дистанционного управления нажмите кнопку **TIMER**. На дисплее ПДУ отображается **TIMER OFF** и установленное время выключения. Диапазон установки времени от 0,5 ч до 24 ч. Для установки времени нажимайте кнопки «**∇**» или «**Δ**». Для включения функции таймера выключения еще раз нажмите кнопку **TIMER**.
- 10 - Кнопка HEALTH** Нажатием кнопки **HEALTH** включается и отключается режим ионизации (функция недоступна для некоторых моделей).
- 11 - Кнопка iFeel** Нажатием кнопки включается и отключается режим **iFeel**. В данном режиме заданная температура воздуха поддерживается не в месте установки внутреннего блока кондиционера, а вокруг пользователя (рядом с ПДУ).
- 12 - Кнопка SLEEP** Нажатием кнопки **SLEEP** включается и отключается режим работы кондиционера, при котором обеспечивается комфортная температура воздуха в часы сна и отдыха. В этом режиме заданная температура увеличивается (в режиме охлаждения) или уменьшается (в режиме обогрева) на 1°C в час (в режиме охлаждения) и на 2°C в час (в режиме обогрева) в течение первых двух часов и поддерживается постоянной в течение следующих 5 часов. После этого кондиционер отключается. Эта функция доступна только в автоматическом режиме, режиме охлаждения и обогрева. Режим сна может быть отменен нажатием кнопки **SLEEP** или **ON/OFF**.
- 13 - Кнопка iCLEAN** Нажатием кнопки **iCLEAN** включается режим самоочистки внутреннего блока. Данный режим необходим для удаления запаха в помещении и появления плесени во внутреннем блоке кондиционера. Данный режим автоматически выключится по истечении 35 минут. Режим может быть отключен нажатием кнопки **iCLEAN** или **ON/OFF**.
- 14 - Кнопка DISPLAY** Нажатием кнопки **DISPLAY** включается и отключается подсветка панели индикации внутреннего блока.
- 15 - Кнопка Anti-FUNGUS** Кнопка **Anti-FUNGUS** предназначена для включения и выключения режима автоматической просушки внутреннего блока. Данный режим предназначен для предотвращения появления неприятного запаха в помещении и появления плесени во внутреннем блоке. Для включения режима после выключения кондиционера необходимо направить ПДУ на внутренний блок и удерживать кнопку **Anti-FUNGUS** до тех пор, пока не прозвучат пять звуковых сигналов. В данном режиме перед выключением кондиционера вентилятор внутреннего блока работает с низкой скоростью в течение дополнительных трех минут. Для выключения данного режима при выключенном кондиционере удерживать кнопку **Anti-FUNGUS** до тех пор, пока не прозвучат три звуковых сигнала.

Порядок управления с ПДУ

1. После подключения кондиционера к сети электропитания нажмите кнопку **ON/OFF** для включения кондиционера.
2. Кнопкой **MODE** выберите режим работы кондиционера.
3. Кнопками **▼** и **▲** установите значение температуры в диапазоне от 16 до 32 °С.
4. Кнопкой **SPEED** установите требуемый режим вращения вентилятора (автоматический, с низкой, средней или высокой скоростью).
5. Кнопкой **SWING** установите режим качания жалюзи. Для включения функций **TURBO**, **SLEEP** и **TIMER** используйте соответствующие кнопки.

ДОПОЛНИТЕЛЬНЫЕ СВЕДЕНИЯ О ФУНКЦИЯХ КОНДИЦИОНЕРА

Функция автоматического оттаивания внешнего блока

В случае, если температура на улице очень низкая, а влажность очень высокая, теплообменник внешнего блока может обмерзнуть, что негативно сказывается на эффективности работы кондиционера в режиме обогрева. В этом случае предусмотрено автоматическое оттаивание теплообменника внешнего блока. Режим оттаивания прерывает установленный режим работы кондиционера на 5 - 15 минут. Вентиляторы внутреннего и внешнего блока отключены. В процессе оттаивания из внешнего блока может появиться некоторое количество пара, что не является дефектом либо индикатором окончания процесса. По завершению процесса оттаивания кондиционер возобновит работу в ранее установленном режиме.

Кнопка AUTO/STOP

В случае, если пульт дистанционного управления неисправен или утерян, кондиционером возможно управлять вручную при помощи кнопки **AUTO/STOP**, расположенной под лицевой панелью в правой части внутреннего блока (см. рис. 4).

ВНИМАНИЕ!

- Кнопка ручного управления предназначена только для проверки работоспособности кондиционера и использования в случае неисправности или утери пульта. Не рекомендуется использовать эту кнопку при наличии исправного пульта.
- Для возобновления работы в нормальном режиме включите кондиционер с помощью пульта.

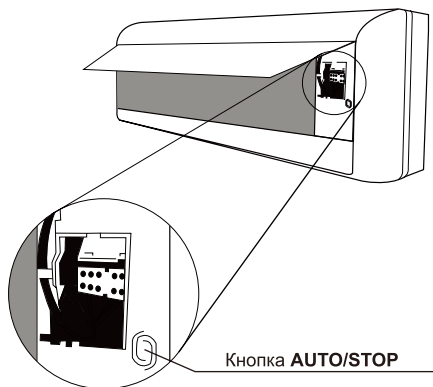


Рисунок 4 - расположение кнопки ручного управления на внутреннем блоке кондиционера

Порядок ручного управления кондиционером:

1. Перед использованием ручного управления необходимо выключить кондиционер.
2. Откройте лицевую панель внутреннего блока.
3. Нажмите кнопку **AUTO/STOP** один раз для включения режима **AUTO**.
4. Нажмите кнопку **AUTO/STOP** еще раз для выключения кондиционера.
5. Закройте лицевую панель.

УСЛОВИЯ ЭКСПЛУАТАЦИИ

Оптимальные рабочие характеристики в режимах охлаждения и обогрева (**COOL** и **HEAT**) достигаются в указанных ниже температурных диапазонах. Если кондиционер эксплуатируется за пределами этих диапазонов, срабатывают средства защиты.

Режим работы		Охлаждение	Обогрев
Температура воздуха снаружи помещения, °С	Пост. скорость	от +17 до +43	от -7 до +32
	Инвертор	от +17 до +43	от -15 до +32

Для оптимизации работы кондиционера выполните следующее:

- Держите двери и окна закрытыми.
- Для ограничения потребления электроэнергии используйте функции включения и выключения по таймеру.
- Не загромождайте отверстия для входа и выхода воздуха.
- Регулярно проверяйте и очищайте воздушные фильтры.

ОБСЛУЖИВАНИЕ И УХОД

ВНИМАНИЕ! Перед проведением чистки и профилактических работ обязательно выключите кондиционер и отсоедините его от электросети.

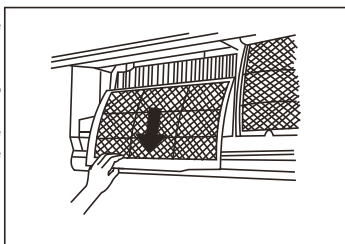
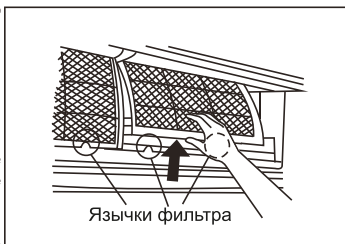
Чистка внутреннего блока

- Протирайте блок только мягкой сухой тканью. Если блок сильно загрязнен, ткань можно смочить теплой водой.
- Не используйте для чистки блока химикаты или химически обработанные ткани.
- Не используйте бензин, растворитель, полировальные порошки или аналогичные вещества. Они могут вызвать растрескивание или деформацию пластиковых деталей.
- Не используйте для чистки передней панели воду теплее 40°C. Это может вызвать деформацию или изменение цвета панели.

Чистка воздушного фильтра

Загрязнение воздушного фильтра кондиционера может уменьшить эффективность его работы и нанести вред здоровью. Обязательно очищайте воздушный фильтр **не реже одного раза в две недели**.

1. Поднимите переднюю панель внутреннего блока. Воздушный фильтр находится под верхней решеткой воздухозаборника.
2. Возьмитесь за язычок на торце фильтра, приподнимите его и потяните на себя.
3. Вытяните фильтр наружу.
4. Если фильтр оснащен небольшим дезодорирующим фильтром, отсоедините последний от основного фильтра. Очистите дезодорирующий фильтр пылесосом.
5. Промойте основной фильтр теплой мыльной водой. Обязательно используйте мягкое моющее средство.
6. Ополосните фильтр свежей водой и стряхните ее остатки.
7. Оставьте фильтр сушиться в прохладном сухом месте, не подвергая его воздействию прямого солнечного света.
8. Когда фильтр высохнет, снова прикрепите к нему дезодорирующий фильтр и вставьте воздушный фильтр во внутренний блок.
9. Закройте переднюю панель внутреннего блока.



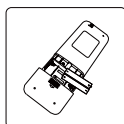
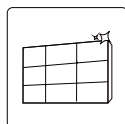
ВНИМАНИЕ!

- Перед заменой или чисткой фильтра выключите кондиционер и отсоедините его от электросети.
- При извлечении фильтра не затрагивайте до металлических деталей внутреннего блока. Вы можете порезаться об их острые кромки.
- Не используйте воду для очистки внутреннего пространства внутреннего блока. Это может нарушить изоляцию и вызвать поражение электрическим током.
- Не оставляйте фильтр на время сушки под прямым солнечным светом. От этого фильтр может дать усадку.

Обслуживание перед периодами длительного неиспользования

Если вы долго не пользуетесь кондиционером, выполните следующее:

1. Очистите фильтры;
2. Включите функцию вентиляции на несколько часов для полного высыхания внутреннего блока;
3. Включите кондиционер и отсоедините его от электросети;
4. Извлеките батарейки из пульта дистанционного управления.



Обслуживание перед возобновлением использования

После длительного периода неиспользования или перед периодом частого использования выполните следующее:

1. Проверьте кабели на отсутствие повреждений;
2. Очистите фильтры;
3. Убедитесь в отсутствии течей;
4. Замените батарейки в пульте дистанционного управления;
5. Убедитесь в том, что воздухозаборные и воздуховывпускные отверстия внутреннего и внешнего блока ничем не загорожены.



ВНИМАНИЕ!

- Любые работы по техническому обслуживанию и чистке внешнего блока должны выполняться представителями официального дистрибьютора или специалистами с надлежащей лицензией.
- Любые работы по ремонту блоков кондиционера должны выполняться представителями официального дистрибьютора или специалистами, имеющими надлежащую лицензию.
- Для улучшения работы кондиционера и для сохранения гарантии компания-производитель рекомендует Вам не реже одного раза в год проводить сервисное техническое обслуживание кондиционера. Заключите договор на сервисное обслуживание с Авторизованным дилером «Бирюса», продавшим и установившим Ваш кондиционер.

ТРАНСПОРТИРОВКА И ХРАНЕНИЕ

- Кондиционеры должны транспортироваться и храниться в упакованном виде. Упакованные кондиционеры могут транспортироваться любым видом крытого транспорта.
- Упакованные кондиционеры должны храниться в закрытых помещениях при температуре от -30°C до $+40^{\circ}\text{C}$.



ВНИМАНИЕ!

Не допускайте попадания влаги на упаковку! Не ставьте грузы на упаковку! При складировании следите за ориентацией упаковок, указанной стрелками!

ВОЗМОЖНЫЕ НЕИСПРАВНОСТИ И МЕТОДЫ ИХ УСТРАНЕНИЯ



ВНИМАНИЕ!

Если имеет место **ЛЮБАЯ** из перечисленных ситуаций, немедленно выключите кондиционер:

- Кабель питания поврежден или перегревается;
- Чувствуется запах гари;
- Кондиционер издает громкие или необычные звуки;
- Часто срабатывают защитные устройства;
- Вода или другие вещества вытекают из внутреннего блока кондиционера.

НЕ ПЫТАЙТЕСЬ УСТРАНЯТЬ ТАКИЕ НЕИСПРАВНОСТИ САМОСТОЯТЕЛЬНО. НЕМЕДЛЕННО ОБРАТИТЕСЬ В АВТОРИЗОВАННЫЙ СЕРВИСНЫЙ ЦЕНТР!

Распространенные проблемы Описанные ниже проблемы не являются неисправностями и в большинстве ситуаций не требуют ремонта. Если после выполнения указанных действий проблема не устранена, немедленно выключите кондиционер и обратитесь в авторизованный сервисный центр

Проблема	Возможные причины и методы устранения проблемы
Кондиционер не включается	<ul style="list-style-type: none"> • Проверьте подключение к сети; • Проверьте батарейки ПДУ, замените их при необходимости; • Сработало защитное устройство, попробуйте включить кондиционер не менее чем через 3 минуты; • Низкое напряжение в сети.
Снизилась эффективность охлаждения или обогрева	<ul style="list-style-type: none"> • Проверьте степень загрязнения воздушного фильтра, теплообменника и вентилятора внутреннего блока, выполните очистку при необходимости; • Проверьте, не перекрыты ли воздухозаборные или воздуховыпускные отверстия внутреннего блока; • Проверьте корректность установленной целевой температуры; • Возможно открыта дверь или окно; • При высокой температуре наружного воздуха эффективность охлаждения может быть недостаточной; • При низкой температуре наружного воздуха эффективность обогрева может быть недостаточной; • В помещении присутствуют дополнительные источники тепла.
Задержка при переключении режимов работы	Смена режимов работы в ходе эксплуатации может занимать до трех минут.
От внутреннего блока слышен звук текущей воды	Звук хладагента или водяного конденсата, протекающего по трубам кондиционера (не является неисправностью).
От внутреннего блока слышно потрескивание	Потрескивание объясняется расширением или сжатием деталей кондиционера вследствие изменения температуры (не является неисправностью).
От внутреннего блока слышен слабый механический звук	Звук появляется при включении или выключении вентилятора внутреннего блока (не является неисправностью).
От внутреннего блока слышен шипящий звук	<ul style="list-style-type: none"> • Звук появляется при изменении потока хладагента (не является неисправностью). • Звук появляется при включении режима оттаивания (не является неисправностью).
При включении кондиционера в режиме обогрева воздушный поток подается не сразу	Данная задержка от двух до пяти минут необходима для прогрева теплообменника внутреннего блока (не является неисправностью).
Из внешнего блока вытекает вода	Это конденсат с теплообменника внешнего блока, образовавшийся при работе в режиме обогрева или при включении режима оттаивания (не является неисправностью).
Изменение цвета внутреннего блока	Под воздействием различных факторов (например, ультрафиолетового излучения, температуры и пр.) пластмассовый корпус может изменить цвет. Это не отразится на функциональных характеристиках кондиционера (не является неисправностью).
Туман у воздуховыпускного отверстия внутреннего блока	Туман возникает при снижении температуры в помещении при высокой влажности (не является неисправностью).

ТЕХНИЧЕСКИЕ ХАРАКТЕРИСТИКИ

Модель	В-07UPR/В-07UPQ	В-09UPR/В-09UPQ	В-12UPR/В-12UPQ	В-18UPR/В-18UPQ
Внутренний блок	В-07UPR	В-09UPR	В-12UPR	В-18UPR
Внешний блок	В-07UPQ	В-09UPQ	В-12UPQ	В-18UPQ
Охлаждение	Производительность	БТЕ/ч	9200	18100
	Мощность номинальная	Вт	2700	5500
	Ток номинальный	А	8,41	16,56
Обогрев	Производительность	БТЕ/ч	9550	18600
	Мощность номинальная	Вт	2800	5450
	Ток номинальный	А	7,76	15,09
Мощность, потребляемая, максимальная	Вт	2,65	4,39	6,56
Ток, потребляемый, максимальный	А	5,2	8,5	11,1
Класс энергоэффективности (EER/COP)	A/A (3,21/3,61)	A/A (3,21/3,61)	A/A (3,21/3,61)	A/A (3,21/3,61)
Воздушный поток внутреннего блока (средний)	м³/ч	420	450	560
Уровень шума	Внутренний блок (макс/выс/ср/мин) ДБ(А)	33/29/27/24	33/30/27/24	36/33/30/27
	Внешний блок	48	50	52
Внутренний блок	Размеры блока (Ш*В*Г)	700*285*188	700*285*188	800*300*197
	Размеры упаковки (Ш*В*Г)	770*355*272	770*355*272	870*370*282
Внешний блок	Вес нетто/брутто	8/9,5	8,5/10	10/11,5
	Размеры блока (Ш*В*Г)	663*421*254	660*500*240	660*500*240
	Размеры упаковки (Ш*В*Г)	770*478*338	780*570*345	780*570*345
	Вес нетто/брутто	21,5/23,5	25/27	25/27
Масса хладагента (R-410A)	кг	0,5	0,64	0,66
Степень защиты (внутренний блок/внешний блок)	(IP)	IPX4/IPX4	IPX4/IPX4	IPX4/IPX4
Диаметр труб, жидкость/газ	мм(°)	6,35(1/4)/9,52(3/8)	6,35(1/4)/9,52(3/8)	6,35(1/4)/9,52(3/8)
Электропитание	В, Гц, Ф	220-240, 50, 1		
Диапазон рабочих температур, обогрев/охлаждение	°С	-7~32/17~43		

ТЕХНИЧЕСКИЕ ХАРАКТЕРИСТИКИ

Модель	B-09UIR/B-09UIQ	B-12UIR/B-12UIQ	B-18UIR/B-18UIQ	B-24UIR/B-24UIQ
Внутренний блок	B-09UIR	B-12UIR	B-18UIR	B-24UIR
Внешний блок	B-09UIQ	B-12UIQ	B-18UIQ	B-24UIQ
Производительность	БТЕ/ч 9200 (4950-10920)	11260 (4780-12010)	17060 (6140-17740)	22860 (5800-24225)
Охлаждение	Вт 2700 (1450-3200)	3300 (1400-3520)	5000 (1800-5200)	6700 (1700-7100)
Мощность номинальная	Вт 820(380-1350)	1030(450-1500)	1548 (550-2100)	2070 (560-2700)
Ток номинальный	А 3,6 (1,5-5,9)	4,6 (2,0-7,5)	6,9 (2,2-10,2)	9,2 (3,0-11,8)
Производительность	БТЕ/ч 9550 (4780-11260)	12000 (3750-12800)	17400 (6140-18080)	2300 (4780-24225)
Обогрев	Вт 2800 (1400-3300)	3500 (1100-3750)	5100 (1800-5300)	6800 (1400-7100)
Мощность номинальная	Вт 776 (380-1540)	970 (400-1350)	1410 (550-2100)	1880 (450-2600)
Ток номинальный	А 3,4 (1,7-6,7)	4,3 (1,6-7,0)	6,3 (2,2-10,2)	8,3 (2,1-11,3)
Мощность, потребляемая, максимальная	Вт 1600	1800	2200	3000
Ток, потребляемый, максимальный	А 8,5	8,5	10,0	14,0
Класс энергоэффективности (EER/COP)	A/A (3,21/3,61)	A/A (3,21/3,61)	A/A (3,21/3,61)	A/A (3,21/3,61)
Воздушный поток внутреннего блока (средний)	м3/ч 460	650	880	1150
Уровень шума	Внутренний блок (выс./ср./мин.) ДБ(А) 50	33/29/27/24	38/35/32/29	40/37/34/31
Внешний блок	ДБ(А) 52	52	54	55
Размеры блока (Ш*В*Г)	мм 700*285*188	800*300*198	850*300*198	970*315*235
Размеры упаковки (Ш*В*Г)	мм 770*355*272	870*370*282	920*370*282	1047*385*317
Вес нетто/брутто	кг 8/9,5	9/10,5	10/12	13/15
Размеры блока (Ш*В*Г)	мм 660*500*240	730*545*285	800*545*315	800*545*315
Размеры упаковки (Ш*В*Г)	мм 780*570*345	850*620*370	920*400*620	920*400*620
Вес нетто/брутто	кг 23/25	25/27	35/37,5	39/41,5
Масса хладагента (R-410A)	кг 0,5	0,62	1,13	1,8
Степень защиты (внутренний блок/внешний блок)	(IP) IPX4/IPX4	IPX4/IPX4	IPX4/IPX4	IPX4/IPX4
Диаметр труб, жидкость/газ	мм(“) 6,35(1/4)/9,52(3/8)	6,35(1/4)/9,52(3/8)	6,35(1/4)/12,7(1/2)	6,35(1/4)/12,7(1/2)
Электропитание	В, Гц, Ф	220-240, 50, 1		
Диапазон рабочих температур, обогрев/охлаждение	°С	-15-32/17-43		

Произведено по заказу ОАО «КЗХ «Бирюса»
Россия, 660123, г. Красноярск, пр. им. газеты «Красноярский рабочий», 29, 8-800-250-00-14, режим работы - пн-пт 04:00-13:00 (MSK)
www.bityusa.ru

Изготовлено Нинбо АУКС ИМП & ЭКСП Ко. ЛТД
1166 Норт МиннГуанг Род, ЦзянШань, Йинчжоу, Нинбо 315191, Чжэцзян, Китай.



KAZ

Қала

Алматы
Астана
Қақпатау
Қостанай
Павлодар
Семей
Усть-Каменогорск

Сервистік қызмет көрсету орталығының атаулы

ТОО "Сервис-Мир"
ТОО "Самал"
ЖК Нұрлытұев А.Е.
ЖК Семенов В.Н.
ТОО "Electron PV"
ЖК Герасенко А.В.
ТОО "Дюби"
ТОО "ПромБитСервис"

Мекенжайы

Қалдаяқов кеш., 17
Сейфуллин кеш., 106/1
Женіс кеш., 135Б
Абай кеш., 316А
Қағаева кеш., 53
8 Марг кеш., 85
Иртышская кеш., Дом 9
пр-кт. Независимости, 63/1

Қаланың коды

7182
7222
7232

Телефон

8-701-809-97-84
8-701-809-49-83
8-701-355-4012
8-777-544-1245
687-015
54-02-73
8-701-472-15-40
77-44-12

ДЛЯ ЗАМЕТОК

ГАРАНТИЙНАЯ КАРТА

Уважаемый Покупатель!

Благодарим Вас за выбор изделия торговой марки «Бирюса»!

Условия гарантии:

• Гарантийные обязательства завода-изготовителя разработаны на основании действующего законодательства Российской Федерации.

• На кондиционеры «Бирюса» установлен гарантийный срок 2 года, в течение которого, в случае обнаружения в приборе недостатка, изготовитель (продавец) обязуется удовлетворять требования потребителя, предусмотренные Законом РФ «О защите прав потребителей».

• Во избежание недоразумений убедительно просим Вас внимательно изучить правила и условия эксплуатации и хранения изделий, условия гарантийных обязательств, а также проверить правильность заполнения гарантийной карты.

• **Гарантийная карта действительна только при наличии правильно и четко указанных: модели, серийного номера изделия, даты изготовления и продажи, четких печатей фирмы-продавца, подписи покупателя. Модель и серийный номер изделия должны соответствовать указанным в гарантийной карте.**

• Срок гарантийного обслуживания исчисляется со дня продажи прибора. В случае, если дату продажи установить невозможно, в соответствии с Законом РФ «О защите прав потребителей» гарантийный срок исчисляется с даты изготовления изделия, но не более 18 месяцев. Для подтверждения даты покупки изделия при гарантийном ремонте или предъявлении иных требований, предусмотренных Законом РФ «О защите прав потребителей», убедительно просим Вас сохранять сопроводительные документы (чек, квитанцию, правильно и четко заполненную гарантийную карту, иные документы, подтверждающие дату и место покупки). Любые претензии по качеству изделия рассматриваются только после предварительной проверки качества изделия представителем авторизованного сервисного центра.

ВНИМАНИЕ! При покупке прибора проверьте в присутствии продавца его внешний вид, комплектность, указанную в руководстве по эксплуатации, отсутствие механических повреждений. Завод изготовитель не несет ответственность за механические повреждения прибора и его некомплектность в случае их возникновения после передачи потребителю.

• Ремонт прибора производится по месту эксплуатации или в гарантийной мастерской. Доставка прибора в гарантийную мастерскую для ремонта, замена и возврат его потребителю осуществляется силами и за счет продавца (изготовителя) или организации, выполняющей функции продавца (изготовителя) на основании договора с ним.

• Талоны №1, №2, №3, №4 на гарантийный ремонт изготавливаются механиком после выполнения ремонта в период гарантийного срока с заменой узлов и деталей.

• При изъятии талонов механиком гарантийной мастерской требуйте записи данных на корешке талона.

• Для установки (подключения) изделия, а также для проведения технического обслуживания рекомендуем обращаться в авторизованные сервисные центры «Бирюса».

ГАРАНТИЙНОЕ ОБСЛУЖИВАНИЕ НЕ РАСПРОСТРАНЯЕТСЯ ПРИ:

• несоблюдении потребителем правил транспортировки, хранения, установки, ухода, требований безопасности и эксплуатации, предусмотренных руководством по эксплуатации;

• проведении ремонта лицами, не уполномоченными изготовителем на выполнение гарантийного обслуживания;

• установке изделия лицами, не уполномоченными изготовителем на выполнение установки изделия;

• неисправностях, вызванных экстремальными условиями или действием непреодолимой силы (пожар, стихийное бедствие и т.д.);

• повреждении или нарушении нормальной работы, вызванными действиями бытовых насекомых и грызунов, воздействия иных посторонних факторов, а также вследствие существенных нарушений технических требований, оговоренных в руководстве по эксплуатации, в том числе нестабильности параметров электросети, установленных ГОСТ 13109-97;

• Гарантия не распространяется на детали отделки, фильтры, батарейки для пульта и прочие детали, обладающие ограниченным сроком использования.

• Гарантийные обязательства не включают в себя проведение работ по техническому обслуживанию, необходимость которых предусматривает руководство по эксплуатации.

Уважаемый покупатель!

В случае возникновения вопросов или проблем, связанных с качеством или сервисным обслуживанием «Бирюса», просим обращаться в отдел сервисного обслуживания по телефону **8 800 250 0014** (бесплатный звонок из любого региона РФ) или по электронной почте **service@biryusa.ru**.

Модель

Серийный номер

Дата изготовления

Штамп приемщика



ПРИНЯТО

Наименование торгующей организации

Дата продажи

М.П.

С условиями гарантийных обязательств ознакомлен, претензий к комплектации и внешнему виду не имею

Ф.И.О. покупателя, подпись

Корешок талона необходимо заполнить и оставить у потребителя

Корешок талона №4 на
гарантийный ремонт

Корешок талона №4 на
гарантийный ремонт

Корешок талона №4 на
гарантийный ремонт

Корешок талона №4 на
гарантийный ремонт

Изыят _____ дата изъятия _____
Исполнитель _____ фамилия _____
Выполнены работы _____

Изыят _____ дата изъятия _____
Исполнитель _____ фамилия _____
Выполнены работы _____

Изыят _____ дата изъятия _____
Исполнитель _____ фамилия _____
Выполнены работы _____

Изыят _____ дата изъятия _____
Исполнитель _____ фамилия _____
Выполнены работы _____

бирюса

ТАЛОН №4 (на гарантийный ремонт)

модель _____

серийный № _____

дата изготовления _____

дата продажи _____ М.П.

бирюса

ТАЛОН №3 (на гарантийный ремонт)

модель _____

серийный № _____

дата изготовления _____

дата продажи _____ М.П.

бирюса

ТАЛОН №2 (на гарантийный ремонт)

модель _____

серийный № _____

дата изготовления _____

дата продажи _____ М.П.

бирюса

ТАЛОН №1 (на гарантийный ремонт)

модель _____

серийный № _____

дата изготовления _____

дата продажи _____ М.П.

Описание ремонта _____

Подпись мастера _____

Подпись клиента _____

Описание ремонта _____

Подпись мастера _____

Подпись клиента _____

Описание ремонта _____

Подпись мастера _____

Подпись клиента _____

Описание ремонта _____

Подпись мастера _____

Подпись клиента _____

Произведено по заказу
ОАО «КРАСНОЯРСКИЙ ЗАВОД
ХОЛОДИЛЬНИКОВ «БИРЮСА»
Россия 6600123 г. Красноярск
пр. им. газ. Красноярский рабочий, 29

www.biryusa.ru
service@biryusa.ru

Изготовлено Нингбо АУКС ИМП & ЭКСП Ко., ЛТД
1166 Норт МингГуанг Родд, ЦзянШань, Йинчжоу, Нингбо 315191, Чжецзян, Китай.